

OPTIMUM TIME



1 LINE DISPLAY
WATCHES

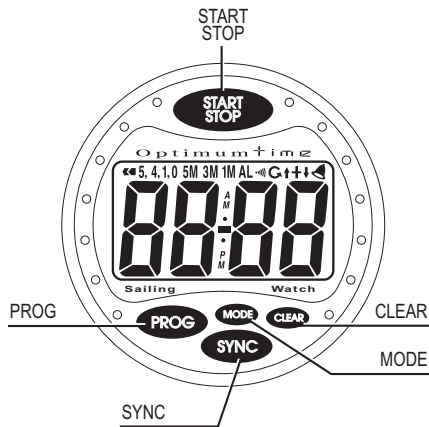
INSTRUCTIONS

THE OS SERIES 3 WATCH WITH 1 ROW DISPLAY

“THE OS SERIES 3 WITH 1 ROW DISPLAY” IS A WATERPROOF WATCH, WHICH FEATURES TIME OF DAY, A COUNTUP (FROM ZERO) TIMER, AND A PROGRAMMED COUNTDOWN TIMER WITH ALARM. THE COUNTDOWN TIMER CAN BE SET TO COUNTDOWN TO ZERO AND COUNTUP AGAIN OR TO COUNTDOWN TO ZERO AND THEN REPEAT THE PROGRAMMED PERIOD.

ONCE THE COUNTDOWN TIMER IS RUNNING, THE START/STOP, SYNC, AND MODE BUTTONS ARE THE ONLY ONES THAT WILL HAVE A FUNCTION.

AT ANY TIME A BUTTON IS PRESSED THAT IS GOING TO HAVE ANY FUNCTIONS, THE ALARM SOUNDS A SINGLE BEEP.



OPERATING INSTRUCTIONS

TO SET THE TIME

- Put the watch into time mode by pressing the "MODE" button. This can be recognised because above the digits the display will show no icons relating to countdown. Also if in 12 hour mode the time will show AM or PM either above or below the central colon.
- Press the "CLEAR" button and hold it down for approximately 2 seconds until the hour display begins to flash.
- Press the "PROG" (short for programme) button until the correct hour is shown. Make sure if you are in the 12 hour clock that AM or PM is correct, or if you are in the 24 hour mode that you have the correct hour.

Notes

- Each time you press the button the time will advance 1 hour
- Keeping the button pressed in for a couple of seconds will start fast scrolling through the hours.

- To change from 12 hour to 24 hour setting press the "START/STOP" button at any time the hours are still flashing.
- Once the correct hour and 12/24 hr setting are set press "MODE". This confirms the hours and starts the minutes flashing ready for setting
- Press the "PROG" button until the correct minute is shown.
- Once the correct hours and minutes are set, press "CLEAR" button one more time and the time is set and running. The display will also stop flashing.

TO LEAVE THE TIME FUNCTION

- Press "MODE" button and release it. This will change the unit from time to timer mode.
- Pressing "MODE" again will revert to the time.
- It is possible to change from time to timer regardless of whether the timer is running or not.
- Once in the timer mode there are 3 options COUNTUP, COUNTDOWN AND UP OR COUNTDOWN REPEAT.

COUNTUP OPTION

- Once in the timer mode press the "CLEAR" button. This will only function if the timer is not running. (If the timer is running, press "STOP" first and then press "CLEAR"). The display will now show 0:00.
- Press "START" and the timer will count up from zero in minutes and seconds up to a maximum of 59mins and 59 secs. The display will also show an arrow icon to denote count-up.
- During count-up the timer can be stopped and restarted as many times as required.

NOTE The count-up timer will only work if the countdown timer is in and up mode and not countdown repeat. (see next section)

PROGRAMMED COUNTDOWN MODE

There are 4 different pre-programmed timing sequences. They are: 5,4,1,0 minutes, 5 minute periods, 3 minute periods, and 1 minute periods, plus two types of countdown. They are countdown and up or countdown repeat. It is possible to choose multiples of these periods (e.g. 2 x 5 minutes = 10 minutes) in countdown and up plus the 1 minute setting of countdown repeat. Multiples of 5,4,1,0, 5 minutes and 3 minutes are not available in countdown repeat. Each pre-programmed period has a short alarm sound every minute, and for the last minute of countdown an alarm at 50, 40 30 & 20 seconds, and also an alarm for each of the last 15 seconds.

CHOOSING BETWEEN COUNTDOWN AND UP OR COUNTDOWN REPEAT

1. Press "MODE" to leave the clock and reach the timer function.
2. Make sure the timer is stopped (using the "START/STOP" button)
3. Make sure the display is at zero (By pressing "CLEAR")
4. Press the "SYNC" button and hold it down.
5. Whilst holding the sync button in press the "CLEAR" button. This makes the choice between countdown and up with the $\downarrow + \uparrow$ icon and countdown repeat the C .
6. Release "SYNC" and the choice is confirmed


CHOOSING THE PRE-PROGRAMMED PERIOD.

1. The 4 pre-programmed periods each have corresponding indicators at the top of the display to show which programme is selected.






2. To change the programme selected make sure the watch is in timer function with the timer stopped and the display at zero (by pressing "CLEAR")
 3. Press and hold the "SYNC" button in, and then whilst holding it in press "PROG". Each time "PROG" is pressed the display will change to the next available programme.
 4. The sequence the programmes are available in is 5,4,1,0. Followed by 5 mins, followed by 3 mins, followed by 1 min. After 1 min the next programme will be 5,4,1,0. again and so on.
- Note:** The programme required will probably stay constant every time you race at the same club, and will probably only need changing if you race somewhere else that uses a different starting sequence.




SILENCING THE ALARM

If you prefer to use the watch purely as a visual reference only it is possible to silence the alarm. This is done by pressing "MODE" and holding it down for approximately 2 seconds. A short bip indicates that this has been successful, and the icon of the bell in the top right of the display disappears  to show the alarm is off.

To re-activate the alarm press and hold "MODE" for 2 seconds until you hear the bip and the icon of the bell comes on to show that the alarm is on.

USING THE COUNTDOWN FUNCTION

- Once you have chosen the programme required, and decided whether to have the alarm on or not, chose whether you want just one period of that programme (by pressing "PROG" just once for countdown repeat) or multiples of that period if required (by pressing "PROG" several times for countdown and up or the 1 minute programme of countdown repeat)
- To change between countdown & up and countdown repeat, press and hold in the "SYNC" button. Whilst holding this in, press the "CLEAR" button. You will see the icon   for countdown & up or  for countdown repeat.

- Once the display shows the correct number of minutes press "START" and the timer counts down in minutes and seconds towards zero. The display also shows the icon for countdown repeat  or for countdown and up just the down arrow icon  is shown.
- During countdown the timer can be stopped and restarted as many times as required.
- During countdown mode the alarm will sound (if it is on) every minute with an alarm sequence more often during the last minute.
- When the timer reaches zero, if you are in countdown and up it starts to count up and the display shows the up arrow icon . The timer will count up to 59mins 59secs and the start at 0:00 again. This count up will show elapsed race time and will be particularly useful in handicap racing.
- If you are in countdown repeat, that icon stays permanently on and the timer reverts to the programmed time chosen and continues to count back down again.

THE SYNCHRONIZE FEATURE

You will note that the lower right button is printed "SYNC". This is the synchronize button. This only has a function during count down and when the timer is running. Once the timing sequence is started, you may feel that you were late starting your watch and that consequently your watch is a few seconds late. You may even have missed the preparatory signal altogether. Do not worry. Instead just start the watch.

When the next signal is given by the starter, just press "SYNC" and the display will drop down to the next full minute in countdown. (E.g. if the watch show 5:08, pressing "SYNC" will send the watch to 5:00 and it will continue to count down. Likewise if the watch shows 3.35 or even 3.59 and you press "SYNC" the time will jump to 3:00.) Therefore the "SYNC" button can be used to get your starting sequence quickly in perfect unison with the official starter.

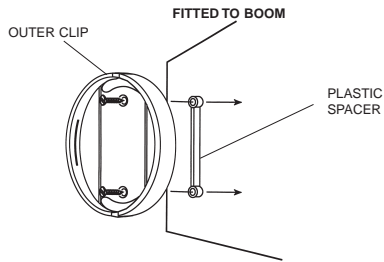
NOTE: Pressing "SYNC" accidentally would obviously get you out of line with the official time. All the buttons on the watch are positive click-type buttons to help avoid them being knocked. To increase this protection the "SYNC" button is fitted with an even stiffer click button. Therefore your "SYNC" button is tighter than the other buttons and this is deliberate and for good reason.

USEFUL HINTS ABOUT WEARING/MOUNTING THE WATCH

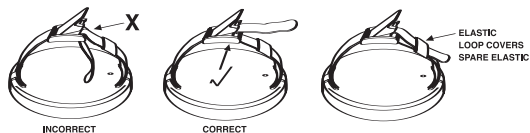
1. The watch can be worn just like any normal watch on the wrist. However if the display is not convenient to look at, then the whole timer case can be turned inside the outer clip to get a better viewing angle.
2. If you prefer to have the watch on top of the hand, then the timer should be removed from the outer clip, and the elasticated strap removed from the outer clip. The outer clip can then be sewed to a glove using the 2 holes already in the clip. The timer can then be pushed back into the outer clip at whatever viewing angle is

required. Take note to make sure the timer clicks back positively into the outer clip.

3. The outer clip can also be fitted to the boom or any flat surface by using the plastic spacer bar provided. This is fitted in between the boat and the outer clip using countersunk screws or pop rivets. If this spacer is not used it will be virtually impossible to remove the timer from the clip.



ADJUSTING THE ELASTIC STRAP



There is a right way and a wrong way to adjust the elastic strap. Please take note to avoid any chance of the strap coming undone.

1. Place the watch on the wrist and pass the elastic through the clasp from the bottom to the top.
2. Pull the elastic to the required tightness and secure by pressing the clasp firmly closed.
3. Push the elastic loop over the spare length of elastic to keep the loose end tidy.

LOW BATTERY INDICATOR



The timer is equipped with a low battery indicator located in the top left side of the display. When the indicator is on, it is time to change the battery. It is likely that the watch will function for several days with the indicator on.

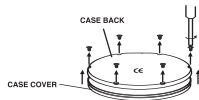
TO CHANGE THE BATTERY

1. Remove the timer from the outer clip.



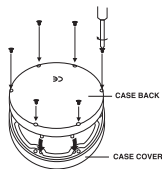
Note: This may be easier to do if you pull the elastic strap out of the clip.

2. Using a cross-point screwdriver carefully remove all 6 screws from the timer, and remove the case back from the case front to reveal the battery.
3. Remove the old battery and replace it with a new one making sure that the +ve contact faces upwards. (Avoid holding the battery so that your fingers touch both the +ve and -ve contacts at the same time).
4. The battery type is a CR2032 3.0 Volt Lithium Battery.



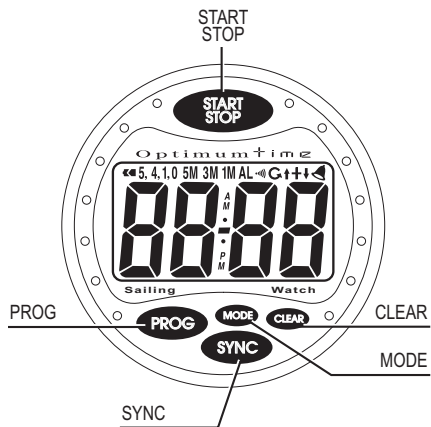
5. Replace the case back making sure that the battery is correctly fitted, that the rubber seal around the case back is seated properly, and that the case back fits without interference.
6. Replace the 6 screws taking care not to overtighten them to the point of stripping the thread.
7. Replace the timer in the outer clip making sure that the timer snaps positively back into the outer clip.

Note: the caseback has two protruding plastic pins (next to the 2 top screws) that must fit into the holes (next to the 2 top screw holes) in the case front.



Montre OS Série 3

Cette montre est un minuteur résistant à l'eau avec un affichage géant, et toutes les caractéristiques d'une montre, un compteur (de zéro), et un compte à rebours programmé avec une alarme. Le timer du compteur à rebours peut être réglé pour reprendre la période programmée ou reprendre à compter de zéro. Les boutons ont un système de déclic et se situent dans la partie supérieure de l'affichage pour être protégés des coups. Une fois que le compte à rebours est lancé, seuls les boutons « START/STOP », « SYNC », et « MODE » auront une fonction. Chaque fois qu'un bouton est pressé, si il va avoir une fonction, l'alarme déclenchera un seul signal.



MODE D'EMPLOI

Pour régler l'heure :

- 1- Mettre le Timer en mode heure en pressant et relâchant le bouton « MODE ». Cela peut être reconnu parce que l'affichage n'affichera plus les icônes du compte à rebours. En mode 12 heures l'affichage affichera « AM » ou « PM ».
- 2- Appuyer sur le bouton « CLEAR » et le maintenir environ 2 secondes jusqu'à ce que l'affichage commence à clignoter.
- 3- Appuyer sur le bouton « PROG » jusqu'à ce que l'heure soit correctement affichée.

Notes : a) Chaque fois que vous pressez le bouton, l'heure avancera d'une heure.

b) Garder le bouton enfoncé pendant quelques secondes entraînera un défilement des heures.

- 4- Pour changer entre mode 12 heures et 24 heures, appuyer sur le bouton « START/STOP » quand l'affichage de l'heure est en train de clignoter.
- 5- Une fois l'heure réglée, presser le bouton « MODE ». L'affichage des minutes commence à clignoter.
- 6- Appuyer sur le bouton « PROG » jusqu'à ce que les minutes soient correctement affichées.
- 7- Appuyer sur « CLEAR » et la montre sera à jour. L'affichage s'arrêtera alors de clignoter.

QUITTER LES FONCTIONS DE LA MONTRE

- 1- Presser « MODE » et relâcher-le.
- 2- Presser une nouvelle fois « MODE » vous fera revenir à l'heure.
- 3- Il est possible de changer d'heure au Timer ou inversement, que le minuteur fonctionne ou pas.
- 4- Une fois dans le mode Timer, il y a 3 options : compteur de zéro (COUNTUP), compte à rebours et reprendre à compter de zéro (COUNTDOWN AND UP), ou compte à rebours et reprendre la période programmée (COUNTDOWN REPEAT).

OPTION COUNTUP (compteur de zéro)

- 1- Une fois dans le mode Timer, presser « CLEAR ». Cela fonctionnera seulement si le Timer ne fonctionne pas (si le Timer est en fonction, presser STOP d'abord, ensuite « CLEAR »). L'affichage montrera alors 0:00.
- 2- Presser « START » et le Timer partira de zéro, en minutes et secondes jusqu'à un maximum de 59min 59sec. ↑ s'affichera.
- 3- Pendant cette fonction, le Timer peut être arrêté et peut repartir quand vous le souhaitez.

Note : Le timer du compteur fonctionnera seulement en mode compte à rebours (COUNTDOWN AND UP), et non en compte à rebours programmé (COUNTDOWN REPEAT).

COUNTDOWN (COMPTE A REBOURS) PROGRAMME

Il existe 4 comptes à rebours différents déjà programmés : une séquence de 5,4,1,0 minutes, une durée de 5 minutes, une durée de 3 minutes, et une durée de 1 minute. Ces séquences fonctionnent pour les deux modes de compte à rebours. Il est possible d'en choisir plusieurs (2x5 minutes = 10 minutes) seulement en mode compte à rebours. En mode compte à rebours programmé seuls les multiples de 1 minute peuvent être utilisés.

Chaque durée pré-programmée a une courte alarme chaque minute, et pour la dernière minute du compte à rebours, une alarme à 50,40,30 & 20 secondes, et également une alarme pour chacune des 15 dernières secondes.

CHOISIR ENTRE COMPTE A REBOURS ET COMPTE A REBOURS PROGRAMME.

- 1- Appuyer sur « MODE » pour passer en fonction timer
- 2- S'assurer de l'arrêt du timer (utiliser le bouton « START/STOP'»)
- 3- Affichage à zéro (presser « CLEAR »)
- 4- Maintenir enfoncé le bouton « SYNC »
- 5- En maintenant enfoncé le bouton « SYNC », appuyer sur « CLEAR » Ceci vous donnera le choix entre la fonction compteur à rebours ↓ + ↑ et compte à rebours programmé C .
- 6- Relâcher le bouton "SYNC" pour confirmer

CHOISIR LA DUREE PRE-PROGRAMMEE



- 1- Les 4 durées pré-programmées ont des indicateurs correspondant en haut de l'affichage pour montrer quel programme est sélectionné.
- 2- Pour changer le programme sélectionné, soyez sûr que la montre est en fonction Timer, avec le Timer arrêté et l'affichage à zéro. (en pressant « CLEAR »).
- 3- Appuyer et maintenir les boutons « SYNC » et « PROG » en même temps. Chaque fois que la touche « PROG » est enfoncée, l'affichage changera au prochain programme disponible.
- 4- Ces séquences programmées sont disponibles en 5,4,1,0. Suivies par 5 mins, par 3 mins, et par 1 min. Le prochain programme disponible sera encore 5,4,1,0.

ARRETER L'ALARME

Si vous préférez utiliser la montre seulement comme affichage visuel, il est possible de neutraliser l'alarme. Pour cela, appuyer sur « MODE » et le maintenir enfoncé pendant environ 2 secondes. Un petit signal indique que la manipulation a marché, et



l'image de la cloche en haut à droite de l'écran disparaît pour montrer que l'alarme est arrêtée.

Pour la réactiver, appuyer et maintenir le bouton « MODE » pendant 2 secondes jusqu'à ce que vous entendez le bip et que l'image de la cloche revienne à l'écran.

UTILISATION DE LA FONCTION COUNTDOWN COMPTE A REBOURS

- 1- Une fois que vous avez choisi le programme demandé, décidé soit d'avoir l'alarme allumée ou pas, et choisi soit que vous voulez juste une durée de ce programme (en appuyant sur « PROG » juste une fois) soit plusieurs (en pressant sur « PROG » plusieurs fois). Les multiples de séquences (autre qu'une minute) ne peuvent être utilisés qu'en mode compte à rebours.
- 2- Pour changer de mode compte à rebours à compte à rebours programmé, maintenir enfoncé le bouton « CLEAR ». Vous verrez alors apparaître l'icône ↓ + ↑ pour le compte à rebours et l'icône C pour le compte à rebours programmé.
- 3- Une fois que le nombre correct de minutes apparaît, appuyer sur « START » et le Timer se met en compte à rebours en minutes et secondes vers zéro. L'affichage montre aussi l'icône pour le mode de compteur sélectionné C . ou ↓
- 4- Pendant le compte à rebours, le minuteur peut être stoppé et redémarré comme vous le souhaitez.

- 5- Durant le mode count down, l'alarme sonnera (si elle est allumée) chaque minute avec une fréquence plus rapide la dernière minute.
- 6- Mode compte à rebours: Quand le minuteur atteint zéro, il commence alors à compter et l'affichage montre \uparrow . Le minuteur comptera jusqu'à 59mins et 59 secs et repartira à 0:00 encore. Ce compteur indiquera le temps écoulé et sera particulièrement utile pour une course avec handicaps.
- 7- Compte à rebours programmé : Quand le timer arrive a zéro, on revient à la séquence choisie et le compte à rebours reprend.

SYNCHRONISATION

Vous noterez que le bouton en bas à droite se nomme « SYNC ». Ceci est la touche de synchronisation. Cela a seulement une fonction pendant le compte à rebours et quand le minuteur est en marche. Une fois que le minuteur a commencé, vous pouvez sentir que vous étiez en retard en démarrant votre montre et que par conséquent, votre montre a quelques secondes en retard. Vous pouvez avoir manquer le signal. Ne vous inquiétez pas. Démarrer la montre. Quand le prochain signal est donné par le starter, appuyer juste sur « SYNC » et l'affichage tombera à la prochaine minute du compte à rebours. (exemple : si la montre affiche 5 :08, presser « SYNC » donnera 5 :00 et le compte à rebours continuera. De même si la montre affiche 3 :35 ou même 3 :59 et vous pressez « SYNC » l'heure sautera à 3 :00.).

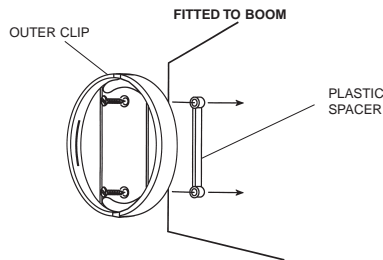
Cependant, la touche « SYNC » peut être utilisée pour obtenir rapidement votre signal de départ en parfaite synchronisation avec le départ officiel de la course.

NOTE : Presser « SYNC » accidentellement vous mettra en désaccord avec le chronométrage officiel . Toutes les touches de cette montre sont conçues spécialement pour éviter les coups. Pour augmenter cette protection, le bouton « SYNC » est installé avec un bouton plus rigide et qui est enclenché par un déclic.

INFORMATIONS UTILES POUR PORTER ET MONTER LA MONTRE

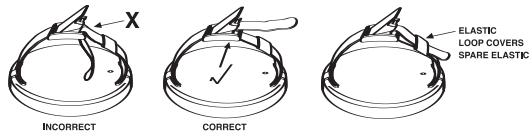
- 1- La montre peut être portée comme une montre normale au poignée. Cependant, si l'affichage n'est pas facile à lire, alors tourner le minuteur entier à l'intérieur du cadre extérieur pour obtenir une meilleure vue d'angle.
- 2- Si vous préférez avoir la montre sur le dessus de la main, alors le minuteur devrait être déplacé du cadre extérieur, et la sangle élastique bougée du cadre extérieur. Celui-ci peut alors être cousu au gant en utilisant les 2 trous prévus sur le cadre. Assurez-vous que le minuteur se remette dans le cadre avec un déclic.
- 3- Le cadre extérieur peut aussi être posé sur la bôme ou sur les surfaces plates du bateau en utilisant la petite planche plastique fournie. Ceci ira entre la bôme et le cadre extérieur en

utilisant des vis fraisés ou rivets.



Attention : Si cette planche plastique n'est pas utilisée, il vous sera pratiquement impossible de retirer le minuteur du cadre.

AJUSTEMENT DE LA SANGLE ELASTIQUE



Il y a une bonne et mauvaise manière d'ajuster la sangle. S'il vous plait,

éviter que la sangle se défasse !!!

- 1- Placer la montre sur le poignée et passer l'élastique à travers la boucle du bas vers le haut.
- 2- Tirer l'élastique jusqu'à la taille désirée et assurez-vous que la boucle soit bien fermée.
- 3- Garder la longueur en cas de nécessité.

INDICATEUR « faible batterie »

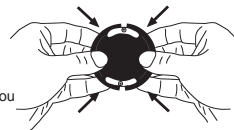


Le minuteur est équipé d'un indicateur de batterie localisé en haut à gauche de l'affichage. Quand l'indicateur est allumé, il est temps de changer la pile. La montre peut fonctionner avec l'indicateur allumé pendant plusieurs jours.

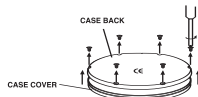
CHANGER LA PILE

- 1- Enlever le minuteur du cadre extérieur.

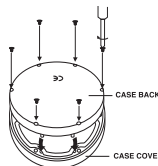
Note: This may be easier to do if you pull the elastic strap out of the clip.



- 2- Retirer les 6 vis en utilisant un tournevis pozidriv et enlever l'écran arrière de l'avant pour avoir accès à la pile.
- 3- Enlever la vieille pile et remplacer-la avec une nouvelle. Assurez-vous que la surface positive (+) est vers le haut. (Eviter de toucher la pile avec un doigt sur le + et l'autre sur le (-) en même temps).
- 4- Le type de pile est CR2032 3.0 VOLT LITHIUM.
- 5- Remettre l'écran en s'assurant que la pile est mise correctement et que le joint en caoutchouc est bien placé autour de l'écran et qu'il n'y ait pas d'interférences.
- 6- Remettre les 6 vis en faisant attention de ne pas trop les serrer au point d'enlever le fil.
- 7- Remettre le minuteur dans le cadre extérieur et soyez sûr que le minuteur se remette en faisant un déclic.



Nota : Le boîtier arrière comporte deux goupilles en plastique en saillie (à côté des 2 vis supérieures) qui doivent s'engager dans les trous (à côté des 2 trous de vis supérieurs) dans le boîtier avant.

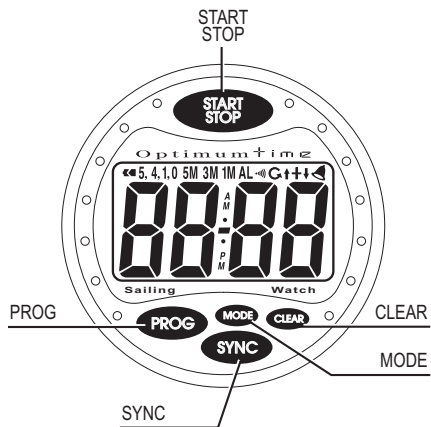


OS Serie 3

“ OS Serie 3 ” ist eine wasserdichte Uhr, die über die Tageszeitangabe, einen Count up von Null, sowie einen vorprogrammierten Countdown mit Alarm verfügt. Der Countdown kann so eingestellt werden, daß er entweder auf Null und dann zurück zählt, oder aber auf Null zählt und dann die einprogrammierte Dauer wiederholt.

Sobald der Timer läuft, funktionieren nur noch die START/STOP Taste, Sync und Mode.

Jedesmal, wenn ein Knopf gedrückt wird, der eine Funktion auslöst, ertönt ein Piep-Ton.



Zeiteinstellung

1. Stellen Sie die Uhr in den „Zeit“- Modus durch Drücken des „Mode“-Knopfes. Dies erkennen Sie daran, daß im oberen Teil des Displays die Worte „Count up“ oder „Count down“ nicht mehr angezeigt werden. Ferner wird in der Tageszeitangabe nicht mehr „AM“ oder „PM“ angezeigt.
2. Drücken Sie den „Clear“-Knopf etwa 2 sek, bis die Stundenanzeige beginnt, zu blinken.
3. Drücken Sie die „Prog“-Taste bis die korrekte Stunde angezeigt wird. Bei der 12-Stunden Anzeige achten Sie bitte auf das korrekte „AM“ bzw. „PM“, bei der 24-Std. Anzeige auf die korrekte Uhrzeit.
Achtung: a) pro Knopfdruck springt die Uhr um 1 Stunde weiter.
b) Durch Gedrückthalten des Knopfes laufen die Stunden schneller durch.
4. Um von der 12- in die 24-Stundenanzeige zu wechseln, drücken Sie den „START/STOP“-Knopf, solange die Stundenanzeige blinkt.
5. Sobald die Stundenanzeige korrekt ist, drücken Sie den Knopf „MODE“, um die Stundenangabe zu speichern und die Minuten beginnen zu blinken.
6. Nun drücken Sie die „PROG“-Taste bis die Minuten richtig eingestellt sind.
7. Sobald Sie Stunden und Minuten korrekt eingestellt haben, drücken Sie erneut die „Clear“-Taste. Die Uhr ist nun eingestellt und läuft weiter. Das Display hört auf, zu blinken.

Verlassen des Uhr-Modus

1. Drücken Sie kurz „Mode“. Sie gelangen vom „Uhr“- in den „Timer“-Modus.
2. Drücken Sie „Mode“ erneut, um wieder in den Uhr-Modus zu gelangen.
3. Es ist jederzeit möglich, von der Uhr zum Timer und zurück zu gelangen, egal ob der Timer läuft oder nicht.
4. Im „Timer“-Modus haben Sie 3 Möglichkeiten: Count up, Countdown und Count up oder Countdown Wiederholung.

Count up-Funktion

1. Sobald Sie im „Timer“-Modus sind, drücken Sie „Clear“. Dies ist nur möglich, wenn der Timer nicht läuft. (Sollte der Timer laufen, drücken Sie erst „Stop“ und dann „Clear“). Auf dem Display erscheint nun 0:00.
2. Drücken Sie „START“ und der Timer zählt von 0 aufwärts in Minuten und Sekunden bis max. 59 Min. und 59 Sekunden. Das Display zeigt hierbei in der oberen rechten Ecke die Funktion an. ↑
3. Während der Timer aufwärts zählt, kann er beliebig oft gestoppt und gestartet werden.

Programmierter Countdown Modus

Die Uhr verfügt über 4 vorprogrammierte Zeitsequenzen: 5, 4, 1, 0 Minuten, 5-Minuten-, 3-Minuten- und 1-Minutenabschnitt zzgl. 2

verschiedene Countdown-Varianten, Abwärts- und wieder Aufwärtszählen oder Wiederholung des Abwärtszählens. Es ist möglich, im Abwärts- und Aufwärtszählen ein Vielfaches dieser Abschnitte zu wählen (z.B. 2 x 5 min. - 10 Minuten) zzgl. der 1 Minute des Wiedereinstellens. Bei der Einstellung des wiederholten Abwärtszählens ist dies nicht möglich. Innerhalb jedes vorprogrammierten Intervalls ertönt jede volle Minute ein Alarm und innerhalb der letzten Minute bei 50, 40, 30 und 20 Sekunden, sowie bei jeder der letzten 15 s.

Wählen zwischen dem Abwärts- und Aufwärtszählen und dem wiederholten Abwärtszählen

1. Drücken Sie „MODE“ um aus der Zeiteinstellung in die Timerfunktion zu gelangen
2. Achten Sie darauf, daß der Timer steht (durch den „START/STOP“-Knopf)
3. Achten Sie darauf, daß das Display 0 anzeigt (durch Drücken des „CLEAR“-Knopfes)
4. Drücken Sie den „SYNC“-Knopf und halten Sie ihn gedrückt
5. Während die den SYNC-Knopf gedrückt halten, drücken Sie „CLEAR“. Hierdurch wählen Sie zwischen zwischen den beiden Countdown-Varianten mit den entsprechenden Symbolen im Display.
↓+↑ oder C
6. Durch Loslassen des „SYNC“-Knopfes wird die Einstellung bestätigt.

Anwahl der vorprogrammierten Zeitabschnitte



1. Die 4 vorprogrammierten Abschnitte besitzen eine eigene Anzeige im Display, die die Programmwahl anzeigt.
2. Um das ausgewählte Programm zu ändern, müssen Sie darauf achten, daß der Timer auf 0:00 steht (durch „Clear“).
3. Drücken Sie, bei gleichzeitig gedrückter „Sync“-Taste, die „Prog“-Taste zum gewünschten Programm.
4. Die Abschnitte in den Programmen sind 5,4,1,0, gefolgt von 5 Minuten, gefolgt von 3 Minuten, gefolgt von 1 Minute. Nach 1 Minute ist das nächste Programm 5,4,1,0 und so weiter.

Beachten Sie, daß die benötigte Einstellung wahrscheinlich konstant bleibt, wenn Sie jedesmal im gleichen Club Regatten segeln und Sie nur ggf. bei anderen Clubs andere Startsequenzen benötigen.

Ausschalten des Alarms

Falls Sie bevorzugen, die Uhr nur optisch zu nutzen, ist es möglich, den Alarmton abzuschalten. Drücken Sie die „Mode“-Taste für ca. 2 s. Ein

kurzer Ton bestätigt das erfolgreiche Abschalten und die Glocke im Display verschwindet. Um den Alarm wieder einzuschalten, drücken Sie „Mode“ erneut für ca. 2 s. (Quittungston und Glocke im Display)



Nutzen der Countdown-Funktion

1. Sobald Sie das richtige Programm gewählt und entschieden haben, ob Sie den Alarm nutzen wollen, entscheiden Sie, ob Sie nur einen Abschnitt (durch einmaliges Drücken der „Prog“-Taste) oder ein Vielfaches (durch mehrmaliges Drücken der „Prog“-Taste) anwählen möchten.
2. Um zwischen dem Aufwärts- und Abzählen und dem wiederholten Abwärtszählen zu wählen, halten Sie den „SYNC“-Knopf gedrückt, während Sie mit der „CLEAR“-Taste die Funktion anwählen. Auf dem Display erscheinen die entsprechenden Symbole. ↓ + ↑ oder G
3. Sobald die richtige Anzahl an Minuten angezeigt wird, drücken Sie „Start“ und der Timer zählt in Minuten und Sekunden runter auf Null. Im Display erscheint das jeweilige Symbol für Countdown Wiederholung G oder Count down und up nur ↓
4. Während des Countdowns kann der Timer beliebig oft gestoppt und gestartet werden.
5. Während des Countdowns ertönt (wenn eingeschaltet) jede volle Minute der Alarm, innerhalb der letzten mehrfach.
6. Nach Erreichen der 0 zählt der Timer - sofern Sie im entsprechenden

Modus sind - aufwärts bis max. 59:59 Minuten und beginnt erneut bei 0:00. Im Display erscheint das entsprechende Symbol ↑. Dies Aufwärtszählen zeigt die verstrichene Rennzeit an und ist bei bestimmten Rennen von großer Bedeutung.

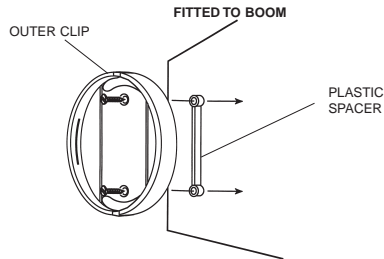
7. Sollten Sie im Countdown-Wiederholen-Modus sein, bleibt das Zeichen konstant und der Timer geht zurück auf die programmierte Zeit und zählt wieder abwärts.

Die Synchronisationsfunktion

Sicher haben Sie schon festgestellt, daß auf der unteren rechten Taste „Sync“ steht. Das ist die Synchronisationstaste. Sie funktioniert während des Countdowns und wenn der Timer läuft. Es könnte vorkommen, daß Sie nach Beginn der Timing-Sequenz das Gefühl haben, den Timer zu spät gestartet zu haben und daß die Uhr nun ein paar Sekunden „nachgeht“. Oder Sie haben das Vorbereitungszeichen komplett verpaßt. Kein Problem. Anstatt die Uhr erneut zu starten, drücken Sie beim nächsten Zeichen des Starters nur die „Sync“-Taste und der Timer springt zur nächsten vollen Minute herunter in den Countdown. (z.B. nach Drücken der 1. Die „Sync“-Taste bei 5:08 auf 5:00. Genau von 3:35 oder aber 3:59 auf 3:00) Die „Sync“-Taste ermöglicht also eine schnelle Übereinkunft Ihrer Startsequenz mit der des offiziellen Starters. Achtung: Ein versehentliches Drücken der „Sync“-Taste würde bedeuten, daß Sie nicht mehr mit der offiziellen Zeit übereinstimmen. Alle Knöpfe

haben eine „Soft-Klick“-Funktion, um ein unbeabsichtigtes Drücken zu vermeiden. Um diese Schutzfunktion zu erhöhen, ist die „Sync“-Taste schwergängiger als die anderen Tasten.

Nützliche Hinweise zum Tragen / Montieren der Uhr

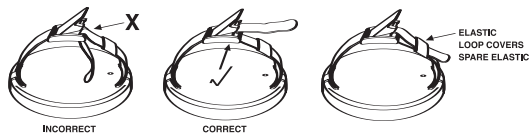


1. Uhr kann wie jede andere Uhr am Handgelenk getragen werden. Um das Display gut zu sehen, kann das Uhrgehäuse innerhalb des äußeren Befestigungsclips gedreht werden.
2. Falls Sie die Uhr lieber auf dem Handrücken tragen, können Sie das elastische Armband und die Uhr aus dem Befestigungsclip entfernen

und diesen auf einen Handschuh nähen. Zwei entsprechende Löcher sind bereits vorhanden. Anschließend die Uhr wieder in den Befestigungsclip eindrücken. Achten Sie darauf, daß die Uhr richtig einrastet.

- Der äußere Clip kann auch am Mast oder einer beliebigen Fläche mit Hilfe der mitgelieferten Plastikhalterung mit Senkschrauben oder „Blind“-Nieten befestigt werden. Falls der Abstandhalter nicht benutzt wird, kann die Uhr nicht vom Clip entfernt werden.

Einstellen des elastischen Armbandes



Es gibt einen richtigen und einen falschen Weg, das Armband einzustellen. Um ein unbeabsichtigtes Aufgehen des Armbandes zu vermeiden, beachten Sie bitte folgendes:

- Legen Sie die Uhr um das Handgelenk und führen Sie das Armband von unten in den Verschluss.
- Ziehen Sie das Armband stramm und sichern Sie es durch Drücken des Verschlusses.

- Drücken Sie die Plastiklasche über das übrige Ende, um es zu fixieren.

Batterieanzeige



Die Uhr verfügt über eine Batterieladeanzeige auf der oberen linken Seite im Display. Sobald die Anzeige aufleuchtet, ist es Zeit, die Batterie zu wechseln. Es ist allerdings üblich, daß die Uhr trotz Anzeige noch einige Tage funktioniert.

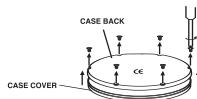
Wechseln der Batterie

- Entfernen Sie die Uhr aus dem äußeren Clip.



Note: This may be easier to do if you pull the elastic strap out of the clip.

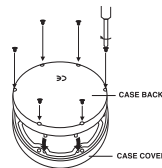
- Öffnen Sie vorsichtig mit einem Kreuzschraubendreher die 6 Schrauben am Gehäuse der Uhr und entfernen Sie den Gehäusedeckel.



- Entfernen Sie die alte Batterie und setzen Sie die neue Batterie so ein, daß der + Pol nach oben zeigt. (Vermeiden Sie dabei, daß Sie den + Pol und den - Pol gleichzeitig berühren.)
- Es wird eine CR2032 3.0 Volt Litium Batterie benötigt.
- Setzen Sie den Gehäusedeckel wieder auf und beachten Sie dabei den korrekten Sitz der Batterie und der Gummidichtung. Der Gehäusedeckel muß ohne dabei ohne Zwischenraum festsitzen.
- Drehen Sie die 6 Schrauben wieder fest, wobei diese nicht überdreht werden dürfen.
- Drücken Sie die Uhr wieder in den Clip und achten Sie darauf, daß sie richtig einrastet.

Anmerkung: Freie Übersetzung der beiliegenden englischen Bedienungsanleitung ! Entsprechende Abb. entnehmen Sie bitte der Originalanleitung.

Achtung: am hinteren Teil des Gehäuses befinden sich zwei hervorstehende Plastikstifte (neben den 2 oberen Schrauben), die in die Aussparungen (neben den 2 oberen Schraubblöchern) im vorderen Teil des Gehäuses eingepasst werden müssen.

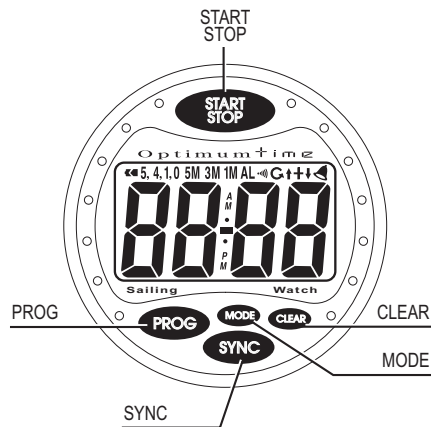


L'OROLOGIO DI NAVIGAZIONE OS SERIES 3

“L'OROLOGIO PER LA NAVIGAZIONE OS SERIES 3” È UN OROLOGIO ERMETICO, CHE COMPRENDE L'ORA DEL GIORNO, UN TIMER CON CONTEGGIO IN AVANTI (DA ZERO), ED UN TIMER DI CONTEGGIO ALLA ROVESCIA PROGRAMMATO CON ALLARME. IL TIMER DI CONTEGGIO ALLA ROVESCIA PUÒ ESSERE REGOLATO PER IL CONTEGGIO FINO A ZERO E CONTEGGIO IN AVANTI DI NUOVO OPPURE CONTEGGIO ALLA ROVESCIA FINO A ZERO E POI RIPETERE IL PERIODO PROGRAMMATO.

UNA VOLTA CHE IL TIMER DI CONTEGGIO ALLA ROVESCIA È IN FUNZIONE, I PULSANTI START/STOP [AVVIO/ARRESTO], SYNC, E MODE [MODALITÀ] SONO I SOLI AD AVERE UNA FUNZIONE.

IN QUALSIASI MOMENTO SI PREME UN PULSANTE PER UNA FUNZIONE, L'ALLARME EMETTE UN SINGOLO CICALINO.



ISTRUZIONI D'USO

PER REGOLARE L'ORARIO

1. Regolare l'orologio alla modalità orario premendo il pulsante "MODE". Questo può essere riconosciuto poiché al di sopra delle cifre sul display non si visualizzerà nessuna icona relativa al conteggio alla rovescia. Inoltre se nella modalità di 12 ore l'orario viene indicato con gli acronimi AM o PM sopra o sotto la colonna centrale.
2. Premere il pulsante "CLEAR" e tenerlo premuto per circa 2 secondi fino a quando il display dell'orario inizia a lampeggiare.
3. Premere il pulsante "PROG" (abbreviazione per programma) fino a quando si visualizza il corretto orario. Assicurarsi se si è nella modalità di 12 ore che AM e PM siano corretti, oppure se si è nella modalità di 24 ore si visualizzi il corretto orario.
Note: a) Ogni volta che si preme il pulsante l'orario avanza di 1 ora.
b) Tenendo il pulsante premuto per un paio di secondi le ore iniziano a scorrere rapidamente.
4. Per cambiare la visualizzazione dell'orario dalla modalità di 12 a quella di 24 ore premere il pulsante "START/STOP" in qualsiasi momento durante il lampeggio delle ore.
5. Una volta completato la regolazione dell'orario e la modalità di 12/24 ore, premere "MODE". Questo conferma le ore ed inizia il lampeggio dei minuti pronti per la regolazione.
6. Premere il pulsante "PROG" fino a quando si visualizza il minuto corretto.
7. Una volta regolato le ore ed i minuti, premere, il pulsante "CLEAR" un'altra volta e l'orario è regolato e funzionante. Anche il display cessa di lampeggiare.

PER USCIRE DALLA FUNZIONE DELL'ORARIO

1. Premere il pulsante "MODE" e rilasciarlo. Questo cambierà l'unità dalla modalità orario a quella di timer.
2. Premendo nuovamente "MODE" si ritorna ad orario.
3. È possibile cambiare da orario a timer senza tener conto che il timer stia funzionando oppure no.
4. Una volta nella modalità timer vi sono 3 opzioni CONTEGGIO IN AVANTI, CONTEGGIO ALLA ROVESCIA E AVANTI O CONTEGGIO ALLA ROVESCIA REPEAT.

OPZIONE CONTEGGIO IN AVANTI

1. Una volta nella modalità timer premere il pulsante "CLEAR". Questo funzionerà soltanto se il timer non è funzionante. (se il timer è funzionante, premere "STOP" per prima e poi premere "CLEAR"). Sul display si visualizzerà 0:00.
2. Premere "START" ed il timer conterà in avanti da zero in minuti e secondi fino ad un massimo di 59 minuti e 59 secondi. Inoltre sul display si visualizzerà l'icona di una freccia per indicare il conteggio in avanti.
3. Durante il conteggio in avanti il timer può essere arrestato ogni qualvolta si desidera.

NOTA Il timer di conteggio in avanti funzionerà soltanto se il timer di conteggio alla rovescia si trova nella modalità di conteggio alla rovescia e non conteggio alla rovescia ripeti. vedere la sezione successiva)

MODALITÀ DI CONTEGGIO ALLA ROVESCIA

Vi sono 4 sequenze diverse di temporizzazione programmata. Esse sono: 5, 4, 1, 0 minuti, 5 periodi di minuti, periodi di 3 minuti, ed periodi di 1 minuto, oltre a due tipi di conteggio alla rovescia. Essi sono conteggio alla rovescia ed in avanti o conteggio alla rovescia ripeti. È possibile selezionare multipli di questi periodi (es. 2 x 5 minuti = 10 minuti) in conteggio alla rovescia ed in avanti oltre ad una regolazione di 1 minuto di conteggio alla rovescia ripeti. Multipli di 5, 4, 1, 0, 5 minuti e 3 minuti non sono disponibili in conteggio alla rovescia ripeti. Ogni periodo programmato dispone di un breve segnale acustico ogni minuto, e per l'ultimo minuto di conteggio alla rovescia a 50, 40, 30 & 20 secondi, ed anche un allarme per ognuno degli ultimi 15 secondi.

SELEZIONE TRA CONTEGGIO ALLA ROVESCIA ED IN AVANTI O CONTEGGIO ALLA ROVESCIA RIPETI

1. Premere "MODE" per uscire dalla funzione dell'orologio per entrare in quella del timer.
2. Assicurarsi che il timer sia arrestato (utilizzando il pulsante "START/STOP")
3. Assicurarsi che il display sia a zero (Premendo "CLEAR")
4. Premere il pulsante "SYNC" e tenerlo premuto.
5. Mentre si tiene premuto il pulsante sync premere il pulsante "CLEAR". Questo effettua la scelta tra conto alla rovescia ed in avanti con l'icona $\downarrow + \uparrow$ e conteggio alla rovescia ripeti con l'icona \odot .
6. Rilasciare "SYNC" per confermare la scelta.

SELEZIONE DEL PERIODO PROGRAMMATO.



1. Ognuno dei 4 periodi programmati hanno un indicatore corrispondente nella parte superiore del display per indicare quale programma è stato selezionato.
2. Per cambiare il programma selezionato assicurarsi che l'orologio sia nella funzione timer con quest'ultimo arrestato ed il display sia a zero (premendo "CLEAR")
3. Premere e tenere premuto il pulsante "SYNC", e poi continuando a tenerlo premuto premere "PROG". Ogni qualvolta si preme "PROG" il display cambia al successivo programma disponibile.
4. I programmi di sequenza sono disponibili in 5, 4, 1, 0. Seguito da 5 minuti, seguito da 3 minuti, seguito da 1 minuto. Dopo la sequenza di 1 minuto la sequenza successiva sarà di nuovo 5, 4, 1, 0 e così via.

Nota: Il programma richiesto rimarrà probabilmente costante ogni qualvolta si gareggia allo stesso club, e probabilmente necessiterà soltanto modifica se si gareggia altrove dove si usa una sequenza di partenza diversa.

SILENZIAMENTO DELL'ALLARME

Se si preferisce usare l'orologio semplicemente come riferimento visuale

è possibile silenziare l'allarme. Questo va fatto premendo "MODE" e tenendolo premuto per circa 2 secondi. UN breve cicalino indica che ciò ha avuto esito positivo, e l'icona del campanello in alto a destra del display scompare per indicare che l'allarme è spento.



Per riattivare l'allarme premere e tenere premuto "MODE" per 2 secondi fino a quando si sente il cicalino e l'icona del campanello appare per indicare che l'allarme è attivo.

UTILIZZO DELLA FUNZIONE DEL CONTEGGIO ALLA ROVESCIA

1. Una volta selezionato il programma richiesto, e deciso se attivare l'allarme oppure no, selezionare se si vuole solo un periodo di quel programma (premendo "PROG" solo una volta per il conteggio alla rovescia ripeti) oppure multipli di quel periodo se richiesti (premendo "PROG" diverse volte per il conteggio alla rovescia ed in avanti oppure il programma di 1 minuto di conteggio alla rovescia e ripeti).
2. Per cambiare da conteggio alla rovescia ed in avanti e conteggio alla rovescia ripeti, premere e tenere premuto il pulsante "SYNC". Mentre si tiene premuto questo, premere il pulsante "CLEAR". Si visualizzerà l'icona $\downarrow + \uparrow$ per conteggio alla rovescia ed in avanti oppure \odot per conteggio alla rovescia ripeti.
3. Una volta che sul display si visualizza il corretto numero di minuti premere "START" ed il timer conteggia alla rovescia in minuti e secondi verso zero. Questo display visualizza anche l'icona per conteggio alla rovescia ripeti \odot oppure per conteggio alla rovescia ed in avanti solo l'icona \downarrow della freccia in basso

viene visualizzata.

4. Durante il conteggio alla rovescia il timer può essere arrestato quante più volte si desidera.
5. Durante la modalità di conteggio alla rovescia l'allarme emetterà il segnale acustico (se attivo) ogni minuto con una sequenza di allarme più frequente durante l'ultimo minuto.
6. Quando il timer raggiunge zero, se in conteggio alla rovescia ed in avanti, inizia il conteggio in avanti e sul display si visualizza l'icona \uparrow della freccia in alto. Il timer avanza il conteggio fino a 59 minuti e 59 secondi e incomincia di nuovo da zero. Questo conteggio in avanti visualizzerà di tempo di gara scaduto e sarà particolarmente utile in gare di handicap.
7. Se in conteggio alla rovescia ripeti, l'icona rimane permanentemente attiva ed il timer ritorna all'orario programmato selezionato e continua il conteggio alla rovescia nuovamente.

LA FUNZIONE DI SINCRONIZZAZIONE

Si noterà che il pulsante inferiore a destra è stampigliato "SYNC". Questo è il pulsante di sincronizzazione. Questo ha una funzione solamente durante il conteggio alla rovescia quando il timer è in funzione. Una volta iniziata la sequenza di temporizzazione, si potrebbe avere la sensazione di essere stati in ritardo nell'avviare l'orologio e di conseguenza l'orologio è in ritardo di alcuni secondi. Si potrebbe anche aver mancato completamente il segnale di preparazione. Non c'è da preoccuparsi.. Invece basta avviare l'orologio. Quando lo starter dà il successivo segnale, basta premere "SYNC" ed il display scende al successivo completo minuto nel conteggio alla

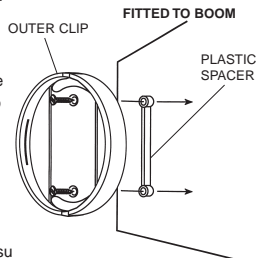
rovescia. (Es. se l'orologio indica 5:08, premendo "SYNC" porterà l'orario a 5:00 e continuerà il conteggio alla rovescia. Similmente se l'orologio indica 3.35 o anche 3.59 e si preme "SYNC" l'orario passa a 3:00).

Quindi il pulsante "SYNC" può essere utilizzato per ottenere la sequenza di avviamento rapidamente in perfetto unisono con lo starter ufficiale.

NOTA: Premendo "SYNC" accidentalmente causerebbe ovviamente il disallineamento con l'orario ufficiale. Tutti i pulsanti sull'orologio sono del tipo a scatto positivo per evitare che vengano urtati. Per aumentare questa protezione il pulsante "SYNC" è munito di uno scatto ancora più duro. Pertanto il pulsante "SYNC" è più rigido degli altri pulsanti è ciò è intenzionale e per buoni motivi.

UTILI SUGGERIMENTI COME INDOSSARE/MONTARE L'OROLOGIO

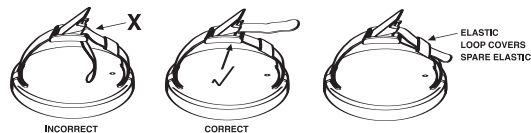
1. L'orologio può essere indossato al polso come qualsiasi altro orologio. Tuttavia se il display non è di facile visualizzazione, l'intera cassa del timer può essere invertita all'interno dal clip esterno per ottenere un migliore angolo di visualizzazione.
2. Se si preferisce indossare l'orologio sulla mano, il timer e la cinghia elastica devono essere rimossi dal clip esterno. Il clip esterno quindi può essere cucito su



un guanto utilizzando 2 fori nel clip. Il timer quindi può essere spinto nel clip esterno a qualsiasi angolo di visualizzazione richiesto. Prendere nota di assicurarsi che il timer scatti in posizione in modo positivo nel clip esterno.

3. Il clip esterno può essere montato anche sul boma oppure su qualsiasi altra superficie piatta utilizzando il distanziale di plastica fornito. Questo viene montato tra la barca ed il clip esterno utilizzando delle viti svasate o dei rivetti. Se non viene utilizzato questo distanziale sarà praticamente impossibile rimuovere il timer dal clip

REGOLAZIONE DELLA CINGHIA ELASTICA



C'è un modo corretto ed uno errato per regolare la cinghia elastica. Aver cura di evitare la possibilità che la cinghia si slacci.

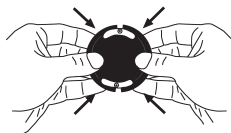
1. Posizionare l'orologio al polso e passare la cinghia elastica attraverso la tenuta dal fondo verso l'alto.
2. Tirare la cinghia elastica alla richiesta strettezza e fissarla premendo con fermezza la tenuta.
3. Spingere il cappio dell'elastica sulla lunghezza rimanente per lasciare l'estremità sciolta ordinata.

INDICATORE DI BATTERIA SCARICA



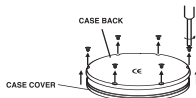
Il timer è munito di un indicatore di batteria scarica in alto a sinistra del display. Quando l'indicatore è acceso, è tempo di cambiare la batteria. È probabile che l'orologio funzioni per diversi giorni con l'indicatore acceso.

PER CAMBIARE LA BATTERIA



Note: This may be easier to do if you pull the elastic strap out of the clip.

Annotare il modo in cui è montato il retrocoperchio. Utilizzando un cacciavite a croce rimuovere cautamente tutte le viti dal timer, e rimuovere il retrocoperchio dalla parte anteriore della cassa per rivelare la batteria.



Sulla batteria vi è un'apposita etichetta di protezione. Questa si richiede per scopi d'isolamento e deve essere rimessa quando la batteria è stata montata.

Rimuovere la vecchia batteria e sostituirla con una nuova assicurandosi che le superfici di contatto +ve siano rivolte verso l'alto. (Evitare di tenere la batteria in modo che le dita tocchino contemporaneamente i contatti +ve e -ve).

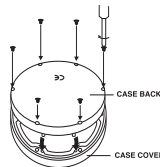
La batteria è del tipo di 3.0 Volt CR2032 al Litio.

Ricordarsi di riporre l'etichetta d'isolamento

Riporre il retrocoperchio assicurandosi che la batteria sia stata montata correttamente, che la tenuta di gomma attorno al retrocoperchio sia assestato correttamente, che il retrocoperchio sia montato senza interferenze e nel verso corretto. Se possibile aggiungere del grasso di silicone o della vaselina sulla tenuta di gomma.

Riporre le viti avendo cura di non sovrasserrarle fino a graffiare la filettatura.

Nota: Sul retrocoperchio dell'orologio vi sono due spine sporgenti di plastica (accanto alle 2 viti superiori) che devono adattarsi nei fori (accanto ai 2 fori delle viti superiori) nella parte anteriore.



**OPTIMUM TIME SPECIALISES IN SPORTS TIMING EQUIPMENT.
PLEASE REFER TO OUR WEBSITE FOR INFORMATION ON OUR
RANGE OF TIMING PRODUCTS THAT ARE DESIGNED FOR
SPECIFIC SPORTS**

www.optimumtime.co.uk

Optimum Time

PO Box 39

Market Deeping

Peterborough

PE6 8XQ

England

Telephone: 01733 333324

Fax: 01733 333700

International Tel: +44 1733 330222

International Fax: +44 1733 333700

e-mail: sales@optimumtime.co.uk

web : www.optimumtime.co.uk